

ISD Vaivre et Montoille / Pusey



CSS du 29 Janvier 2019

sommaire

I | INTERVENTION DE SUEZ MINERALS

- 01 | Rapport d'activité années 2017 - 2018
- 02 | Contrôle des déchets
- 03 | Résultats analyses eaux surface
- 04 | Lixiviats
- 05 | Résultats analyses eaux souterraines
- 06 | Résultats analyses d'air
- 07 | Travaux sur site en 2018
- 08 | Qualité – Environnement – Sécurité
- 09 | Relations extérieures – Visites

II | Rapport du service d'inspection DREAL

III | Résultats surveillance environnementale – Rapport EVADIES

IV | Modification traitement plateforme terres polluées et zone de chalandises

V | Projet panneaux photovoltaïques

VI | Echanges avec membres CSS

Quelles conditions d'acceptation des réceptions exceptionnelles de déchets étrangers, avec accord du Préfet

IVI | Visite du Site

Intervention SUEZ Minerals

Rapport d'activité années 2017 - 2018

Rapport d'activité années 2017 - 2018

Tonnages 2017 - 2018

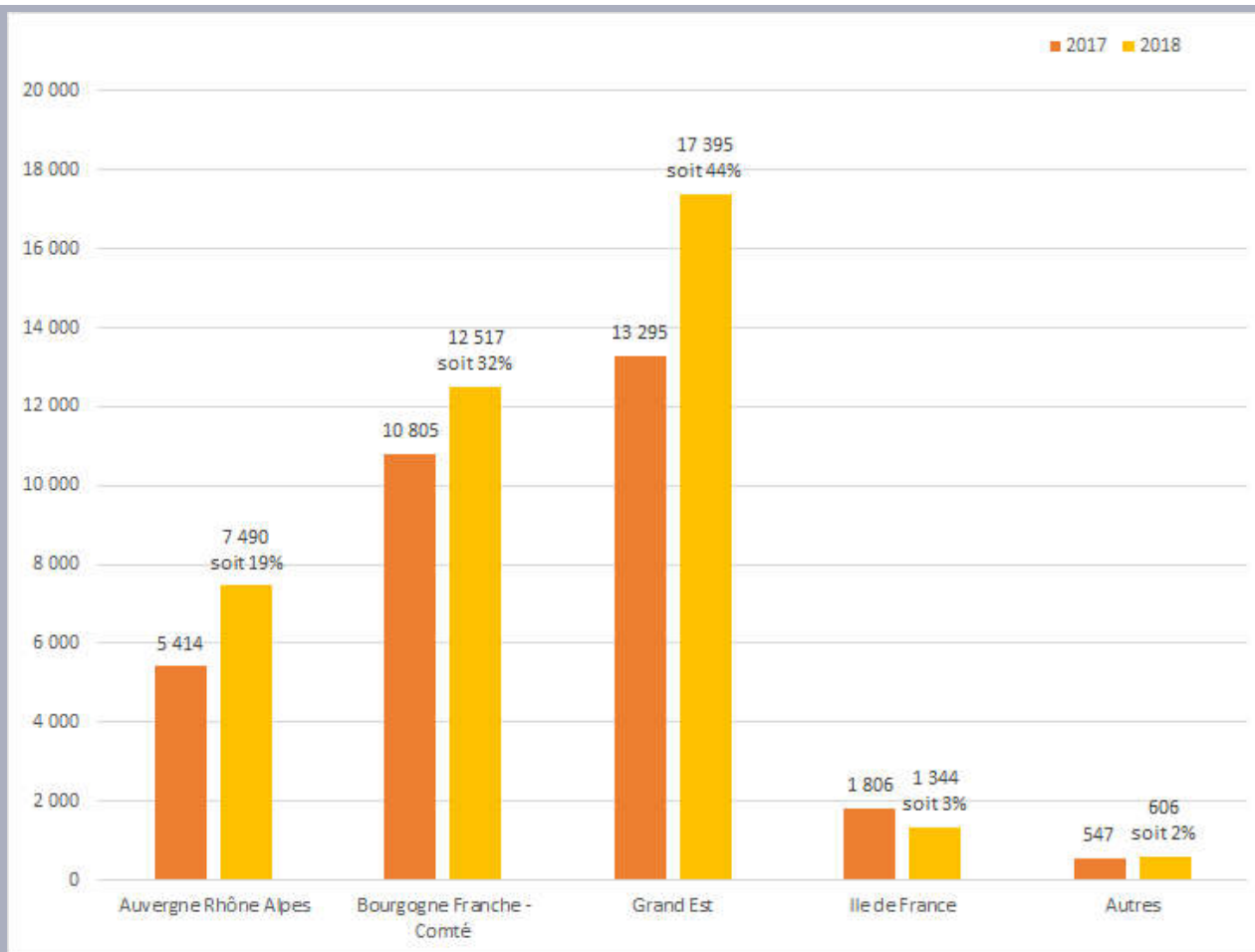
Année	Tonnes		Hausse %
	2017	2018	
Stockage Direct	18 796	23 184	+23%
Boues	9 424	11 766	+25%
Amiante lié – Amiante Libre	9 372	11 418	+22%
Stabilisation	13 073	16 168	+24%
Refiom	10 328	13 212	+28%
Boues	2 745	2 955	+8%
<u>Déchets dangereux traités</u>	<u>31 868</u>	<u>39 352</u>	<u>+23%</u>

40 000T autorisées

Des tonnages en progression, conformes aux limites de l'arrêté préfectoral

Rapport d'activité années 2017 - 2018

Tonnages traités en 2017 – 2018 – Origine géographique



Priorité aux déchets de la région Bourgogne Franche Comté et régions limitrophes

Intervention SUEZ Minerals

Contrôle des déchets

Contrôle des déchets

Nombre de certificats d'acceptation délivrés en 2017 - 2018

	2017	2018
Déchets amiantes	6 416	5 997
Déchets dangereux	199	242
Total	6 615	6 239

Importance de l'activité multi chantiers déchets amiante – Réglementation 1 CA par déchet par chantier

Contrôle des déchets

Nombre d'anomalies constatées en 2017 - 2018

Anomalies	2017	2018
	63	101
Non conformités pour déchets ou conditionnements non conformes	33	33
<i>Dont refus partiel</i>	1	1
<i>Dont Refus</i>	2	4
Non conformités pour chargements non conformes	8	34
<i>Dont refus partiel</i>	0	1
<i>Dont refus</i>	1	0
Non conformités administratives	22	34
<i>Dont refus partiel</i>	0	0
<i>Dont refus</i>	1	1

Vigilance des contrôles administratifs et exploitation de SUEZ

Intervention SUEZ Minerals

Résultats d'analyses eaux de surface

Résultats d'analyses eaux de surface

Extension



De nouveaux bassins terrassés avec l'extension

Résultats d'analyses eaux de surface

Zones réaménagées

Les eaux de ruissellement

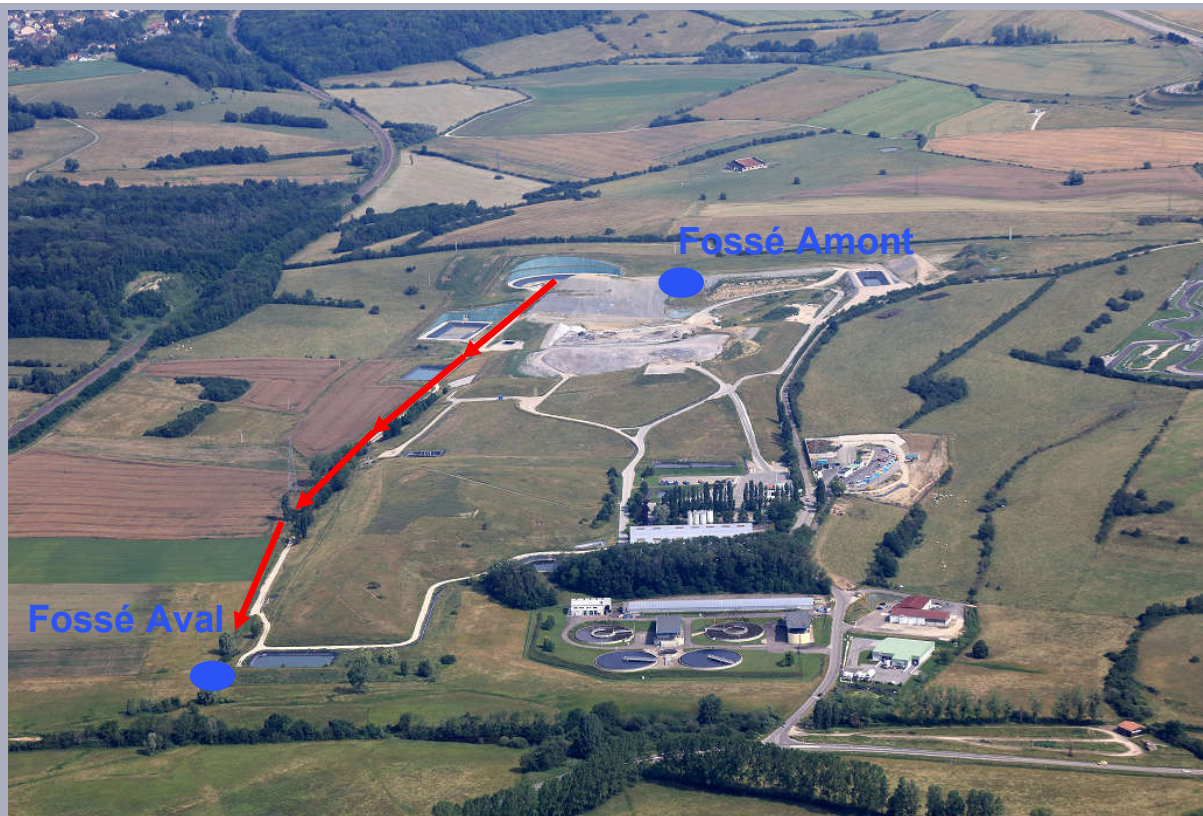
- Conformément à l'Arrêté Préfectoral, analyses mensuelles et trimestrielles
- Paramètres analysés : DBO5, DCO, hydrocarbures, phénols, Total métaux (plomb, cadmium, cuivre, chrome total, nickel, zinc, étain, fer, aluminium, manganèse, mercure)
- Au cours des années 2017 et 2018, aucun dépassement des paramètres n'est observé au niveau des analyses des bassins d'eaux pluviales
- Suivi pluviométrie

2015	2016	2017	2018
673 mm	968 mm	698 mm	692 mm

Années marquées par la sécheresse et des niveaux bas dans les bassins – Peu d'évacuation au milieu naturel

Résultats d'analyses eaux de surface

Fossés Amont et Aval



Aucun dépassement de seuils sur les prélèvements analysés au cours de 2017 et 2018
Pas d'impact significatif de l'installation de stockage sur les eaux de ruissellement

Années marquées par la sécheresse. Fossé à sec pendant longue période juillet à octobre 2018

Résultats d'analyses eaux de surface

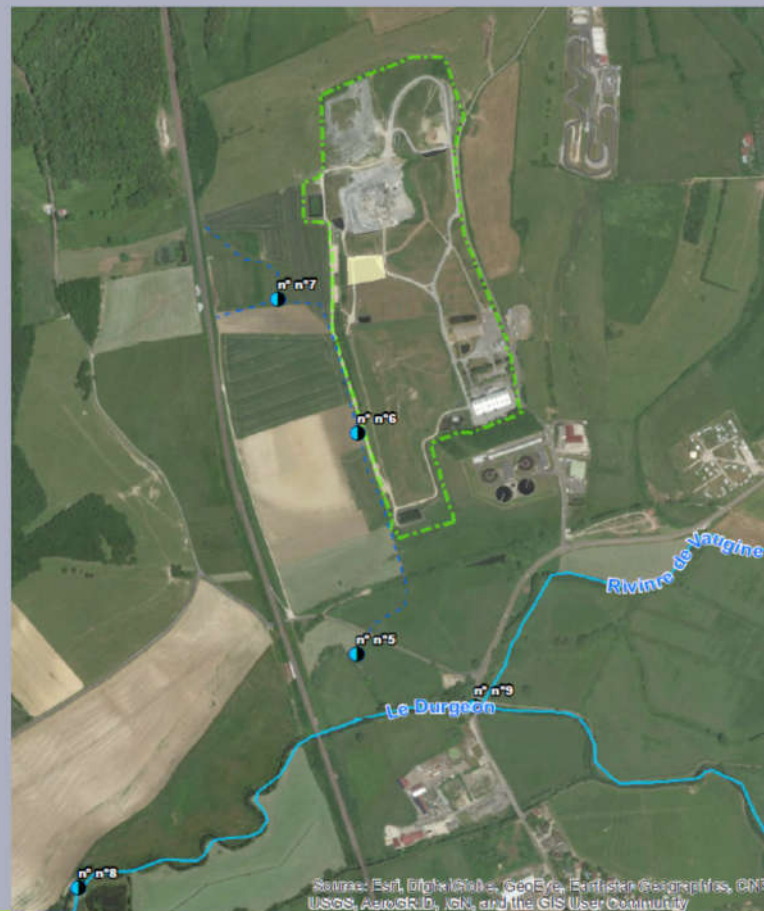
Fossés Amont et Aval

5 points de prélèvements

Surveillance semestrielle sur les paramètres
Chlorures, sulfates, métaux, HAP

Dans le ruisseau bordant le site
Dans le Durgeon en aval du site

Résultats 2017 et 2018 conformes
Pas d'impact sanitaire et environnemental



Source: Esri, DigitalGlobe, GeoEye, Earthstar Geographics, CNES/Airbus, AeroGRID, IGN, and the GIS User Community

Résultats conformes. Difficultés d'analyses liées à la sécheresse.

Intervention SUEZ Minerals

Lixiviats

Lixiviats

Eaux en contact avec les déchets

	2017	2018	
Step Dôle (en m3)	10 809	7 928	↘
Step Vaivre et Montoille (en m3)	476	840	↗
Usine de stabilisation Vaivre (en m3)	6 167	8 614	↗
Total	17 452	17 382	

En priorité, traitement lixiviats dans le process usine de stabilisation pour traiter les déchets

Evacuation en Step de Dôle et Vaivre et Montoille, selon les conventions signées
Conformité des analyses trimestrielles des lixiviats

Des lixiviats traités en interne dans le process et selon les conventions d'autorisations

Intervention SUEZ Minerals

Résultats d'analyses eaux souterraines

Résultats d'analyses eaux souterraines

Implantation des piézomètres



3 nouveaux piézomètres contrôlés pour l'extension

Résultats d'analyses eaux souterraines

Contrôle trimestriel des eaux souterraines

- Paramètres analysés sur Pz1-99 à Pz5-99 et les 3 nouveaux piézomètres Pz1 ; Pz2 et Pz3-2017
Conductivité, DBO5, DCO, MES, Azote kjeldhal
Chlorures, cyanures, fluorures, hydrocarbures, phénols, sulfates, arsenic
Cadmium, chrome, mercure, plomb
+ Paramètres Cuivre, fer, nickel, chrome total, nitrates, nitrites, ammonium pour le piézomètre Pz5
- Pas d'impact au niveau de la charge organique, ni des matières en suspension
- Métaux lourds (plomb, cadmium, mercure) et autres éléments toxiques (arsenic, chrome VI) en dessous des seuils de détection sur tous les piézomètres

Pas de pollution des eaux par des substances toxiques

Absence d'impact de l'activité du site au niveau des eaux souterraines

Résultats d'analyses eaux souterraines

Surveillance spécifique Chlorures, selon arrêté préfectoral

3 piézomètres Pz11, Pz50 et Pz101
Surveillance semestrielle sur les
paramètres Chlorures, sulfates,
métaux et HAP

Résultats 2017 et 2018 sans impact
sanitaire et environnemental



Absence d'impact de l'activité du site au niveau des eaux souterraines

Intervention SUEZ Minerals

Résultats d'analyses d'air

Résultats d'analyses d'air

Rejets usine de stabilisation et torchère

- Analyse biennale en sortie filtration silos et malaxeur – dessacheuse

Paramètres métaux lourds, H₂S, poussières totales et dioxines furanes

Pas d'évolution des résultats 2017 et 2018, conformes à l'évaluation des risques sanitaires

- Analyse semestrielle et annuelle en sortie de torchère

Paramètres CH₄, CO₂, O₂, H₂S, H₂, H₂O, CO, poussières, SO, HCl, HF

Pas de dépassement des seuils fixés dans l'arrêté préfectoral et résultats similaires à ceux de l'évaluation des risques sanitaires de 2014.

Résultats complémentaires EVADIES. Surveillance environnementale.

Intervention SUEZ Minerals

Travaux sur site 2018

Travaux sur site 2018

Fin d'exploitation du casier K₁05 et réaménagement



Fin du casier K1 05, dernières tonnes le 17/04/2018 -

Travaux sur site 2018

Fin d'exploitation du casier K₁05 et réaménagement



Point important de la slide

Travaux sur site 2018

Fin d'exploitation du casier K₁05 et réaménagement

Travaux de couverture sur environ 15 000m²

De Juillet à Décembre 2018

Entreprise MITHIEUX TP (74) pour la barrière passive avec perméabilité inférieure à 10⁻⁹m.s⁻¹ sur une couche d'1 mètre

Entreprise GALOPIN (68) pour l'étanchéité avec geotextile, géomembrane 1,5mm, géocomposite de drainage et géogrille de renforcement

Et terre végétale sur 30 cm

Montant des travaux : 480K€

Un contrôle extérieur indépendant pour vérifier la conformité (DSC)

Travaux de réaménagement conformes à l'arrêté préfectoral et arrêté ministériel

Travaux sur site 2018

Locaux sociaux



Meilleures conditions de travail et repos

Travaux sur site 2018

Locaux sociaux

Agrandissement locaux sociaux, à l'entrée du site sur commune de Pusey

Nouvel espace accueil, vestiaires et réfectoire pour les collaborateurs

Travaux de septembre 2018 à Juin 2019

Entreprises locales

Montant des travaux : 350K€

Un investissement pour améliorer le cadre de travail, l'hygiène et la santé des collaborateurs

Travaux sur site 2018 – Usine de stabilisation

Remplacement de la Trémie boue et vis silos



Changement des matériels vétustes

Travaux sur site 2017 - 2018

Remplacement de la Trémie boue et vis transporteuses

Changement de la trémie boues et des vis de transfert jusqu'au malaxeur

Fournisseur OPAL (37)

Montant des travaux : 280K€

Changement octobre novembre 2017

Des nouveaux matériels pour traiter les déchets

Travaux sur site 2018

Remplacement des Vis sous silos

Changement des vis sous silos sur 2018 et 2019

Fournisseur Taillefer (14)

Montant des travaux : 130K€ / 3 vis changées en octobre 2018

Prochains travaux en février 2019 : 4 vis

Investissement matériels et installation pour les 20 ans d'exploitation

Intervention SUEZ Minerals

Qualité – Environnement - Sécurité

Qualité – Environnement - Sécurité

- **Qualité :**

Renouvellement des certificats ISO 9001, 14001 et OHSAS 18001 en 2018

Suite audit Intertek du 13 Novembre 2018

- **Environnement :**

Pas d'accident environnemental en 2017 et 2018

- **Sécurité :**

✓ Un accident sans arrêt a eu lieu sur le site en 2017 : un conducteur d'engins s'est coupé la main suite à son intervention sur un raccord de flexible de citerne

✓ Un accident sans arrêt a eu lieu sur le site en 2018 : un conducteur d'engins est tombé d'un camion plateau lors du déchargement, blessure à la tête et la main

Exercices réguliers de secours et intervention

Formations annuelles de l'ensemble du personnel (SST ; EPI)

15 Formations réglementaires et sécurité en 2018

43 causeries sécurité réalisées avec le personnel et participation à la journée Mondiale de la Santé Sécurité au Travail

Des actions menées ou en cours suite aux accidents avec ou sans arrêt (passerelle, plateforme enrobé)

Forte implication et respect de la Qualité Environnement et Sécurité sur les sites SUEZ

Intervention SUEZ Minerals

Relations extérieures - visites

Relations extérieures - visites

Environ 70 visiteurs par an

- Visites étudiants de Franche – Comté (IUT Vesoul, Collège Vauvillers)
- Visites de clients industriels (BBCI 25 ; SYNNOV ; Quiclet)
- Riverains et association des Amis du musée et des sites géologiques de Dampierre sur Salon

Des visites positives pour la compréhension du fonctionnement d'une ISD

Rapport du service d'inspection DREAL

Résultats surveillance environnementale – Rapport EVADIES

Modification traitement plateforme terres polluées et zone de chalandises

« Porter à Connaissance »

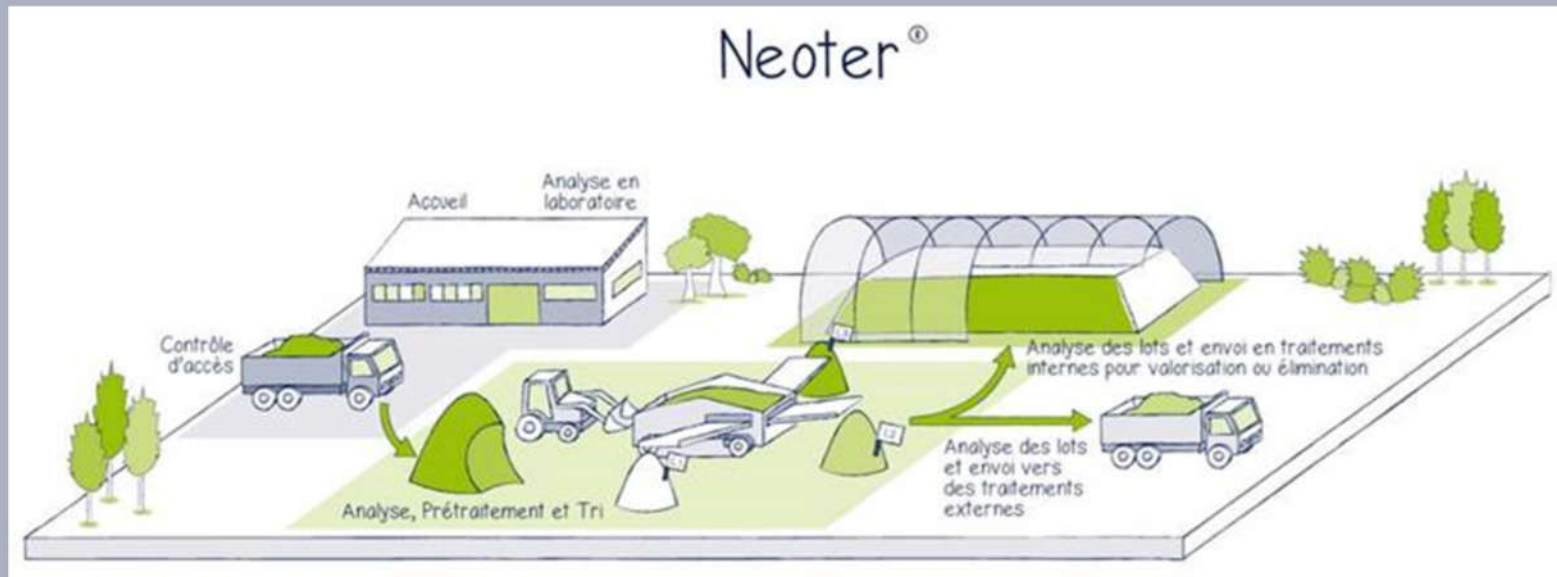


Projet : Modification de la plate-forme « terres polluées » pour proposer des outils de traitement plus adaptés au marché

- Modification visée pour le procédé de traitement :
 - Suppression de la désorption thermique
 - Mise en place d'un traitement par voie biologique
 - Réorganisation de la plate-forme
- Repères :
- Absence de modification de capacité de l'activité (15 kt/an)
 - Absence de modification de la nature des produits traités (mâchefers d'incinération, gravats, terres, ...)
 - Maintien des conditions de réception – traçabilité des déchets admis,
 - Absence d'impact nouveau ou supplémentaire
 - Des exutoires de valorisation : routes, carrières, couvertures installations de stockage de déchets, ...
 - Origine géographique des terres polluées : Région Bourgogne Franche comté et limitrophes, en conformité avec le Plan Régional des Déchets Dangereux

« Porter à Connaissance »

Fonctionnement d'une plate forme terres polluées



Projet panneaux photovoltaïques

« Porter à connaissance »

« Porter à connaissance »

Intervention SUEZ Minerals

Porter à connaissance sur

- Elargissement de la zone de chalandise de réception des déchets

« Porter à connaissance »

Intervention SUEZ Minerals



○Projet :

- Elargissement de la zone de chalandise (nord Italie, sud Allemagne, Suisse, Autriche)

○Zone géographique visée (par ordre de priorité) :

- Région Bourgogne-Franche-Comté
- Régions administratives limitrophes (Grand Est, Ile de France, Val-de-Loire, AURA)
- Extension aux secteurs des pays limitrophes (environ +/- 500 km) :
- Elargissement de la zone de chalandise (nord Italie, sud Allemagne, Suisse, Autriche)
- Pays non retenus : Luxembourg, Belgique, Pays-Bas
- Activités stockage et stabilisation

○Repères :

- **Objectif : conserver une priorité aux déchets produits par la Région Bourgogne-Franche-Comté**
- La demande ne modifie pas la nature des déchets admis (boues, amiante, REFIOM),
- La demande ne modifie pas la capacité annuelle de traitement de l'installation,
- Absence de nouveaux effets, impacts ou dangers.

« Porter à Connaissance »

Le Transfert Transfrontalier de Déchets est encadré par la réglementation

REGLEMENTATION

Activité régulée à l'échelle européenne par la Convention de Bâle (déchets dangereux) + Règlement européen 1013/2006,
Transfert possible entre Pays UE;
Transfert soumis préalablement à une procédure spécifique et contraignante appelée « procédure de notification et de consentement »

Objectif : juger de l'adéquation de la filière de traitement et des capacités techniques de l'installation de destination (analyse du déchets, description du procédé de fabrication, motif de l'exportation, légalité du site de destination, garanties financières, itinéraire-transporteur, ...) / délai environ 2 à 3 mois

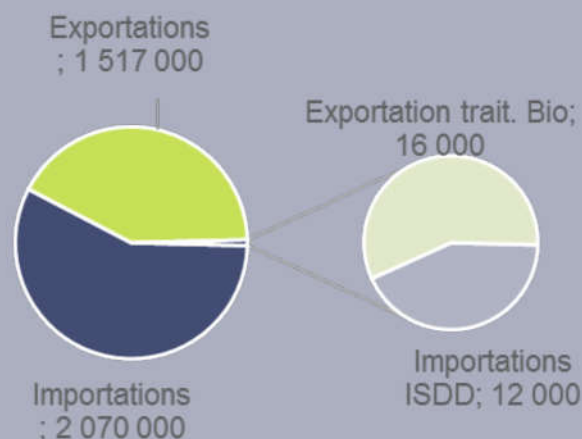
AUTORITES DE REGULATION :

Depuis 2016 : 1 autorité française compétente = Pôle National des Transferts Transfrontaliers de déchets (PNTTD à Metz) rattaché à la DGPR du Ministère de la Transition écologique et solidaire → instruit les demandes et coordonne les consentements avec le pays tiers / accompagne les DREAL
(<http://info.gistrif.din.developpement-durable.gouv.fr>)

CONTRÔLES :

Assurés à différents niveaux et par différents services : DREAL (installation, déchets), Douane (contrôles formaliés), Contrôleurs Transport Terrestre (transporteur)

Bilan 2015 des TTD en tonnes
(rapport Ministère DD - août 2015)



Une réglementation stricte et des contrôles pour le transfert transfrontalier de déchets

« Porter à Connaissance »

Le Transfert Transfrontalier de Déchets

Echanges avec la CSS pour construire le développement de l'Ecopôle

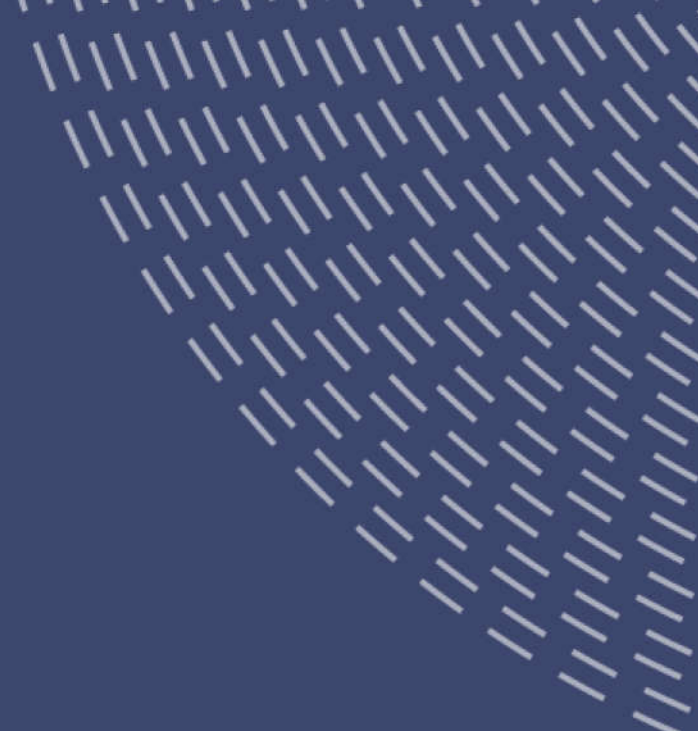
	Demande Initiale	Demande Actuelle
Capacité d'importation	Non définie (dans la limite de la capacité autorisée)	Limitée à 5 000 t/an (soit 15% de la capacité autorisée)
Instruction	Autorisation au cas par cas délivrée par le PNTTD	Autorisation au cas par cas PNTTD + accord Préfet 70
Zone de chalandise	Pays voisins dans un rayon de 500 km maxi. (Sud-Allemagne, Suisse, Autriche, Nord-Italie)	Maintenue

Les enjeux du Projet :

- 1 Renforcer l'offre de services de l'Ecopôle et sa compétitivité
- 2 Assurer le niveau d'activité nominal de l'installation
- 3 Maintenir la qualité du dialogue avec le territoire

Les bénéfices :

- Veiller à la pérennité du site
- Favoriser les solutions de traitements de proximité et lutter contre les transports illicites
- Echanger avec la CSS pour un dialogue actif en construction et non en réaction



Visite du Site